
Egenkapital i lokalafdelingerne

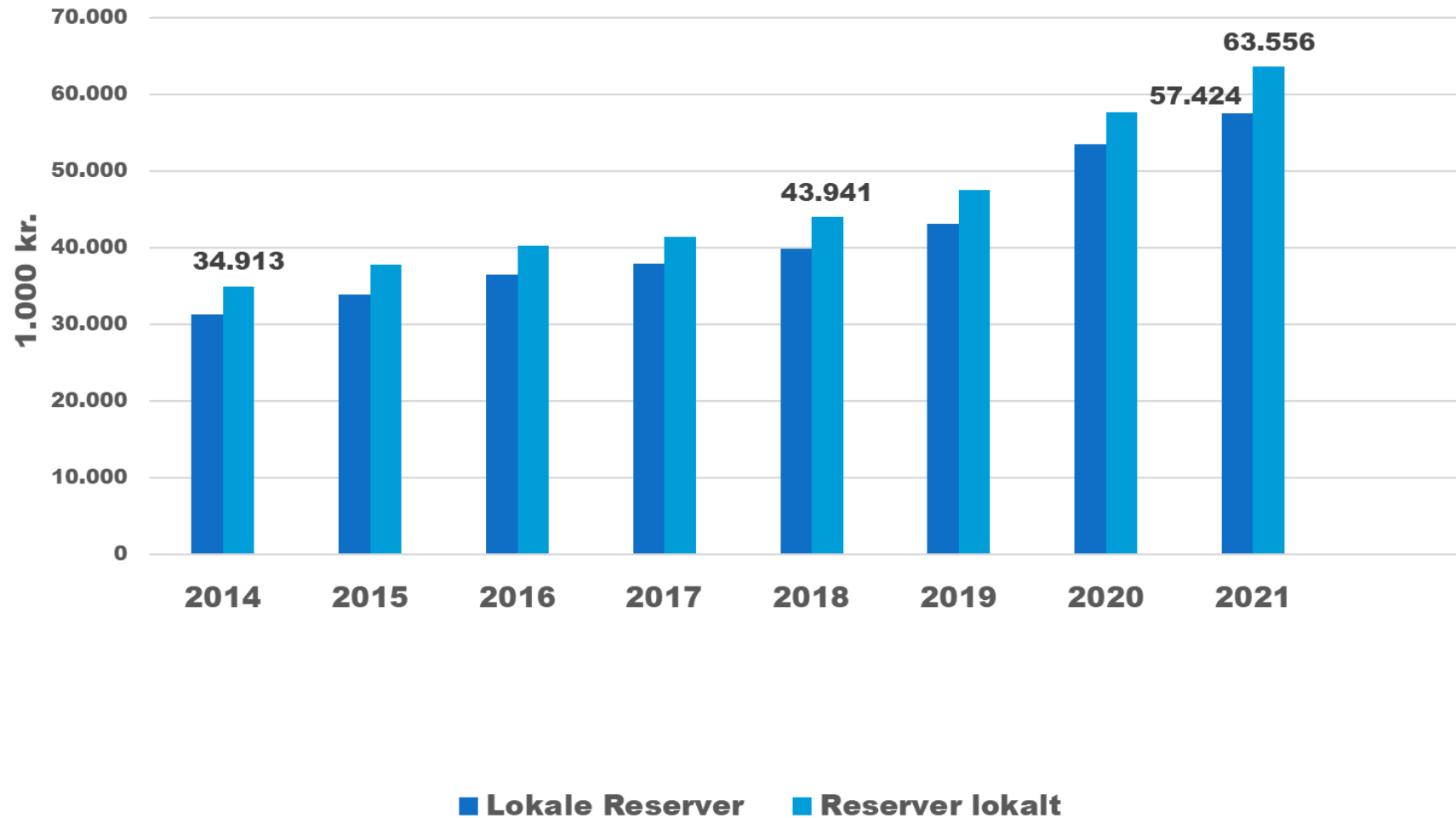
Distrikt 1, 2, 3

Lokale regnskaber 2021

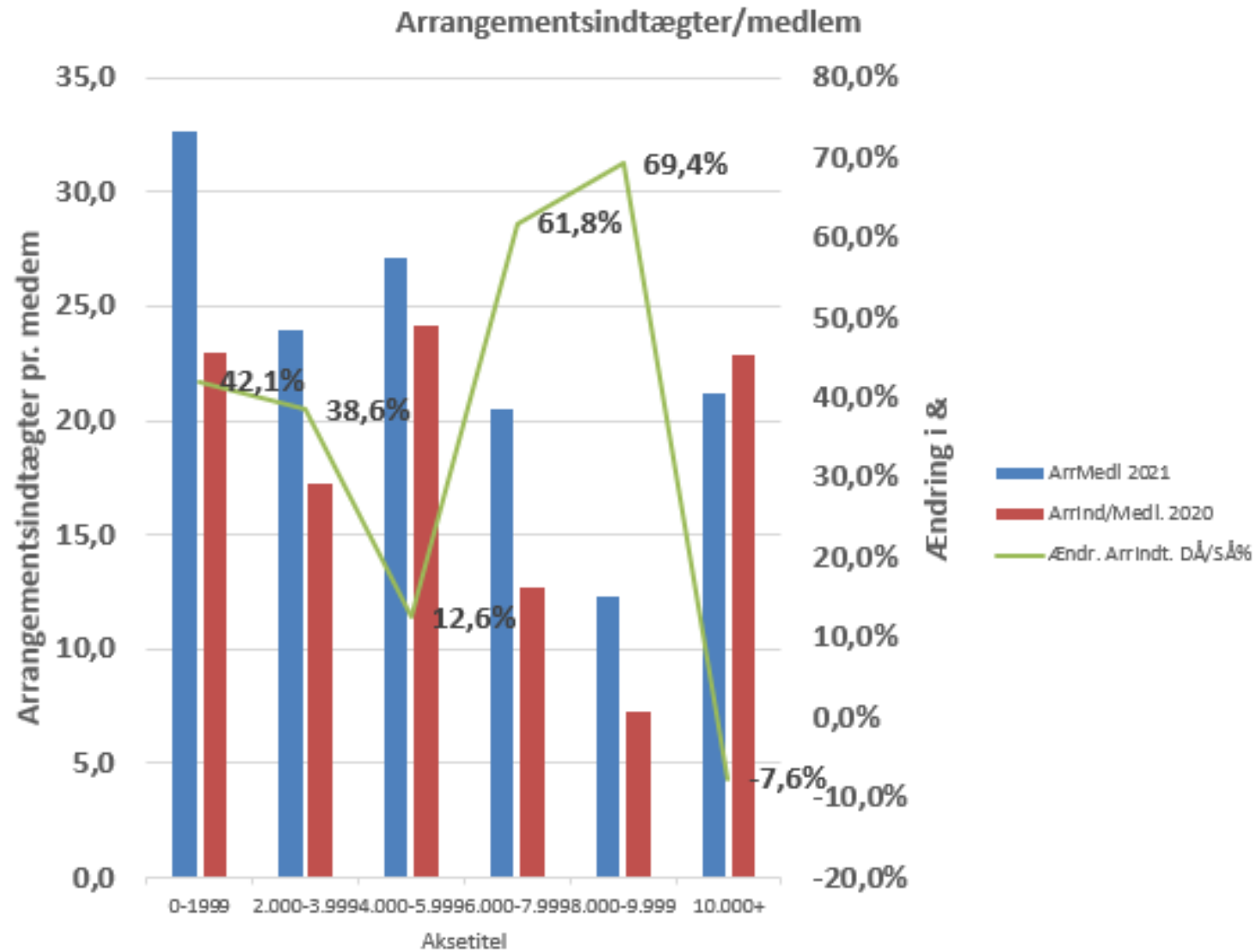
	2021 t.kr.	2020 t.kr.	Ændring %
Aktiver			
1 Deposita	806	799	0,9%
2 Tilgodehavender	571	378	33,7%
4 Udgifter vedr. næste år	269	312	-16,2%
6 Likvide beholdninger 7)	61.288	57.410	6,3%
Aktiver Total	62.934	58.908	6,4%
Passiver			
1 Egenkapital	-57.424	-53.411	7,0%
2 Anden gæld 8)	-489	-391	20,1%
3 Skyldige omkostninger 9)	-4.693	-4.755	-1,3%
4 Moms	-329	-352	-7,0%
Passiver Total	-62.934	-58.908	6,4%
Arv lokale formål	-6.132	-4.155	47,6%
Egenkapital i alt	-63.556	-57.566	10,4%

Lokale regnskaber 2021

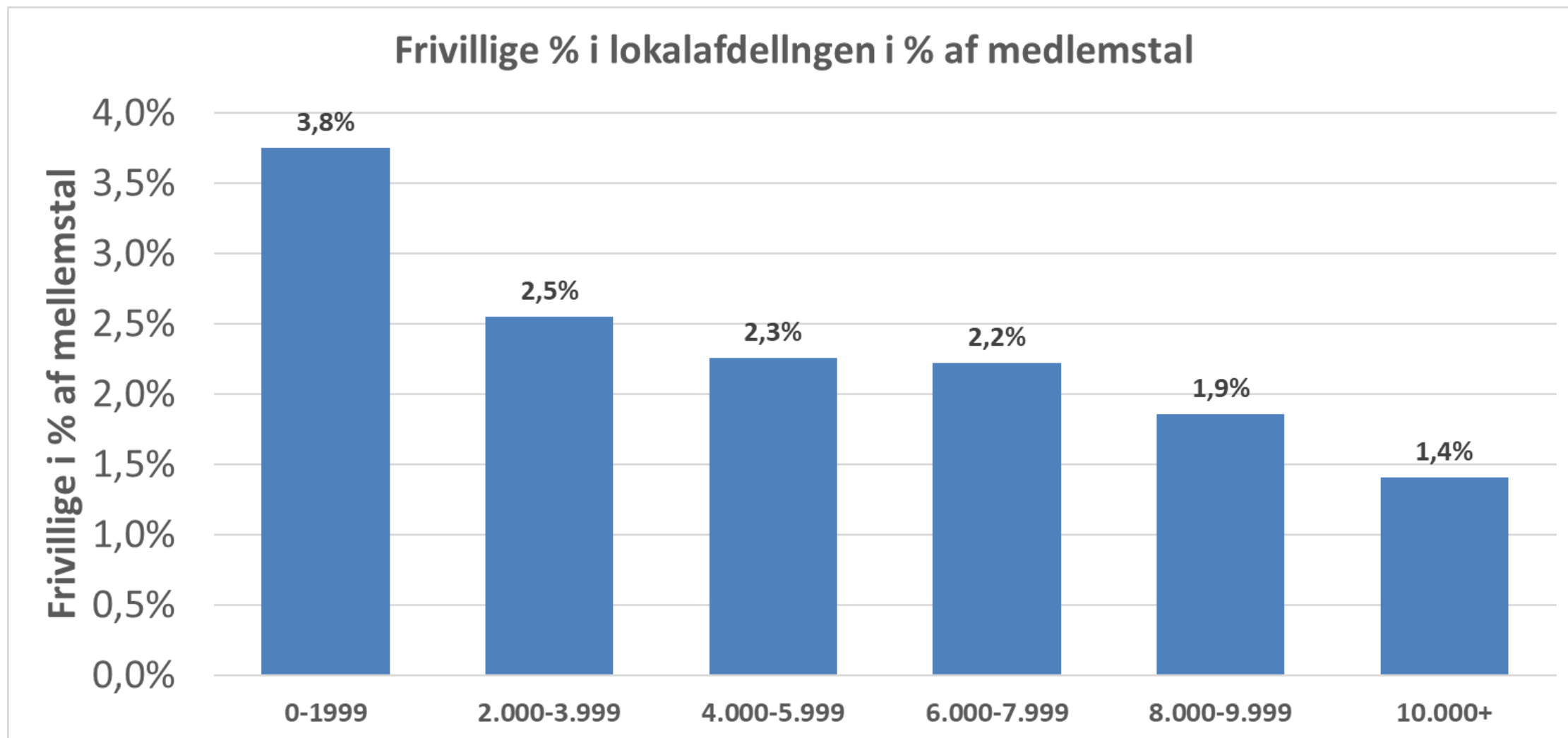
9 års udvikling Egenkapital / Lokale reserver



Lokale regnskaber 2021



Lokale regnskaber 2021



Lokale regnskaber 2021

	2021 t.kr.	2020 t.kr.	Ændring %
Indtægter			
5 Arrangementsindtægter 2)	20.961	16.982	19,0%
3 Gaver, tilskud, bidrag 1)	22.106	16.545	25,2%
4 Annonceindtægter	1.411	1.509	-6,9%
6 Diverse indtægter 3)	917	1.102	-20,1%
8 Renteindtægter	1	3	-137,9%
1 Kontingentandel	22.447	22.152	1,3%
2 Andre tilskud fra sekretariatet	7.135	6.141	13,9%
Indtægter Total	74.979	64.434	14,1%
Arrangementsudgifter	-40.758	-23.970	70%
Lokaludg. Øvrigt	-30.207	-30.164	0%
Udgifter i alt	-70.965	-54.134	31,1%
Resultat	4.014	10.300	-61,0%

Regnskab 2019	Regnskab 2018
52.839	49.405
32.779	32.732

Lokale regnskaber 2021

		2021
Lokaludg. Øvrigt	2945 - Husleje/lokaleudgifter	-6.388
	2420 - Annonceomkostninger	-4.208
	2610 - Telefongodtgørelse m.m.	-2.353
	2490 - Inventar/reparation/vedligeh.	-2.335
	2860 - Gaver og repræsentation	-1.815
	2830 - Km. godtgørelse	-1.769
	2930 - Andre møder	-1.379
	2430 - Programomkostninger (trykning)	-1.256
	2545 - Kontorartikler	-1.243
	2450 - Materialer m.v.	-943
	2785 - Diverse udgifter	-911
	2955 - Øvrige lokaleudgifter	-830
	2925 - Bestyrelsesmøder	-813
	2615 - IT omkostninger	-789
	2605 - Telefon, alm. drift	-570
	2439 - PR udgifter	-554
	2090 - Lønudgifter (udbetalt via ÆS)	-427
	3320 - Gebyrer	-388
	2950 - Forbrugsudgifter	-302
	2835 - Anden beforderingsgodtgørelse	-269
	2920 - Kontingenter bidrag andre	-269
	2640 - Porto	-187
	3310 - Renteudgifter	-183
	2775 - Kasse/bank differencer	-26
Resultat		-30.207

Distrikt 1, 2, 3

Lokalafdeling	55.038	60,1 kr.	1,8 år
	EK/Medl.	EK/LAØvrige
	EK 2021	2021	udg. 2021
Aalborg	2.658	112,8	6,1
Aarhus	1.125	31,1	0,4
Randers-Nørhald-Lang	876	69,3	2,8
Horsens	773	75,8	4,3
Holstebro	514	81,9	5,0
Viborg	451	58,7	4,8
Sæby	419	108,5	4,3
Herning	377	35,5	3,5
Thisted-Hanstholm	349	55,5	1,7
Ringkøbing-Holmsland	326	76,6	1,0
Støvring	307	104,3	3,9
Hadsund	305	127,3	4,6
Ikast	292	72,0	3,4
Lemvig-Thyborøn-Harb	286	73,8	5,0
Skive-Spøttrup-Sunds	282	40,4	2,4
Skanderborg	272	64,6	2,4
Brønderslev	270	80,6	4,7
Skørping	264	154,0	4,7
Hjørring	259	40,3	4,0
Struer-Thyholm	258	66,3	3,7
Skjern-Tarm	248	74,1	6,9
Hobro	248	84,8	1,6
Nibe	241	134,7	2,7
Juelsminde	223	71,0	1,8
Grenaa	218	59,7	1,5
Hovedtotal D6	11.841	67,2	2,1

Distrikt 1, 2, 3

Lokalafdeling	55.038 EK 2021	60,1 kr. EK/Medl. 2021	1,8 år EK/LAØvrige udg. 2021
Skørping	264	154,0	4,7
Nibe	241	134,7	2,7
Hadsund	305	127,3	4,6
Aalborg	2.658	112,8	6,1
Sæby	419	108,5	4,3
Støvring	307	104,3	3,9
Hobro	248	84,8	1,6
Holstebro	514	81,9	5,0
Brønderslev	270	80,6	4,7
Ringkøbing-Holmsland	326	76,6	1,0
Horsens	773	75,8	4,3
Skjern-Tarm	248	74,1	6,9
Lemvig-Thyborøn-Harb	286	73,8	5,0
Ikast	292	72,0	3,4
Juelsminde	223	71,0	1,8
Randers-Nørhald-Lang	876	69,3	2,8
Struer-Thyholm	258	66,3	3,7
Skanderborg	272	64,6	2,4
Grenaa	218	59,7	1,5
Viborg	451	58,7	4,8
Thisted-Hanstholm	349	55,5	1,7
Skive-Spøttrup-Sunds	282	40,4	2,4
Hjørring	259	40,3	4,0
Herning	377	35,5	3,5
Aarhus	1.125	31,1	0,4
Hovedtotal D6	11.841	67,2	2,1

Distrikt 1, 2, 3

Lokalafdeling	55.038	60,1 kr.	1,8 år
	EK/Medl.	EK/LAØvrige
	EK 2021	2021	udg. 2021
Skjern-Tarm	248	74,1	6,9
Aalborg	2.658	112,8	6,1
Lemvig-Thyborøn-Harb	286	73,8	5,0
Holstebro	514	81,9	5,0
Viborg	451	58,7	4,8
Skørping	264	154,0	4,7
Brønderslev	270	80,6	4,7
Hadsund	305	127,3	4,6
Sæby	419	108,5	4,3
Horsens	773	75,8	4,3
Hjørring	259	40,3	4,0
Støvring	307	104,3	3,9
Struer-Thyholm	258	66,3	3,7
Herning	377	35,5	3,5
Ikast	292	72,0	3,4
Randers-Nørhald-Lang	876	69,3	2,8
Nibe	241	134,7	2,7
Skive-Spøttrup-Sunds	282	40,4	2,4
Skanderborg	272	64,6	2,4
Juelsminde	223	71,0	1,8
Thisted-Hanstholm	349	55,5	1,7
Hobro	248	84,8	1,6
Grenaa	218	59,7	1,5
Ringkøbing-Holmsland	326	76,6	1,0
Aarhus	1.125	31,1	0,4
Hovedtotal D6	11.841	67,2	2,1

Distrikt 1, 2, 3

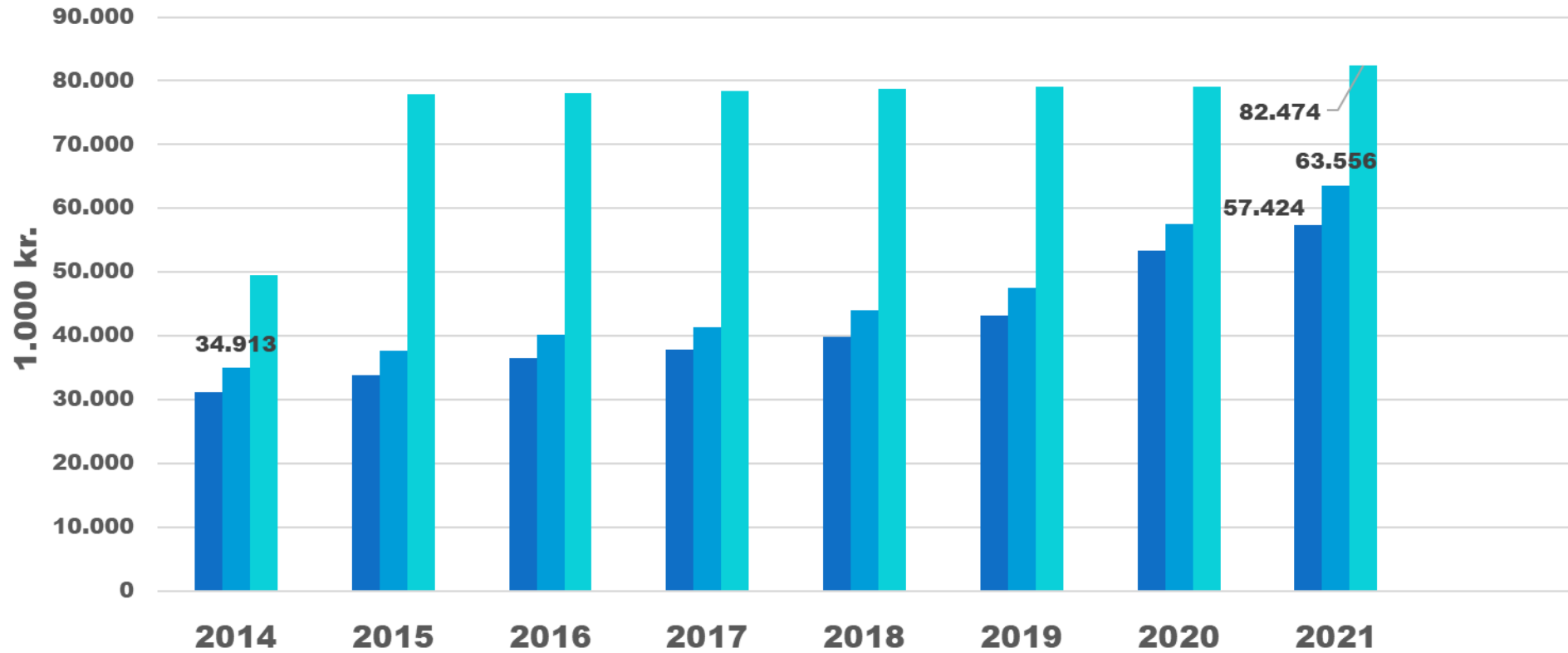
Lokalafdeling	55.038	60,1 kr.	1,8 år
EK 2021	EK/Medl. 2021	EK/LAØvrige udg. 2021
Aalborg	2.658	112,8	6,1
Aarhus	1.125	31,1	0,4
Randers-Nørhald-Lang	876	69,3	2,8
Horsens	773	75,8	4,3
Holstebro	514	81,9	5,0
Viborg	451	58,7	4,8
Sæby	419	108,5	4,3
Herning	377	35,5	3,5
Thisted-Hanstholm	349	55,5	1,7
Ringkøbing-Holmsland	326	76,6	1,0
Støvring	307	104,3	3,9
Hadsund	305	127,3	4,6
Ikast	292	72,0	3,4
Lemvig-Thyborøn-Harb	286	73,8	5,0
Skive-Spøttrup-Sunds	282	40,4	2,4
Skanderborg	272	64,6	2,4
Brønderslev	270	80,6	4,7
Skørping	264	154,0	4,7
Hjørring	259	40,3	4,0
Struer-Thyholm	258	66,3	3,7
Skjern-Tarm	248	74,1	6,9
Hobro	248	84,8	1,6
Nibe	241	134,7	2,7
Juelsminde	223	71,0	1,8
Grenaa	218	59,7	1,5
Hovedtotal D6	11.841	67,2	2,1

Lokalafdeling	55.038	60,1 kr.	1,8 år
EK 2021	EK/Medl. 2021	EK/LAØvrige udg. 2021
Skørping	264	154,0	4,7
Nibe	241	134,7	2,7
Hadsund	305	127,3	4,6
Aalborg	2.658	112,8	6,1
Sæby	419	108,5	4,3
Støvring	307	104,3	3,9
Hobro	248	84,8	1,6
Holstebro	514	81,9	5,0
Brønderslev	270	80,6	4,7
Ringkøbing-Holmsland	326	76,6	1,0
Horsens	773	75,8	4,3
Skjern-Tarm	248	74,1	6,9
Lemvig-Thyborøn-Harb	286	73,8	5,0
Ikast	292	72,0	3,4
Juelsminde	223	71,0	1,8
Randers-Nørhald-Lang	876	69,3	2,8
Struer-Thyholm	258	66,3	3,7
Skanderborg	272	64,6	2,4
Grenaa	218	59,7	1,5
Viborg	451	58,7	4,8
Thisted-Hanstholm	349	55,5	1,7
Skive-Spøttrup-Sunds	282	40,4	2,4
Hjørring	259	40,3	4,0
Herning	377	35,5	3,5
Aarhus	1.125	31,1	0,4
Hovedtotal D6	11.841	67,2	2,1

Lokalafdeling	55.038	60,1 kr.	1,8 år
EK 2021	EK/Medl. 2021	EK/LAØvrige udg. 2021
Skjern-Tarm	248	74,1	6,9
Aalborg	2.658	112,8	6,1
Lemvig-Thyborøn-Harb	286	73,8	5,0
Holstebro	514	81,9	5,0
Viborg	451	58,7	4,8
Skørping	264	154,0	4,7
Brønderslev	270	80,6	4,7
Hadsund	305	127,3	4,6
Sæby	419	108,5	4,3
Horsens	773	75,8	4,3
Hjørring	259	40,3	4,0
Støvring	307	104,3	3,9
Struer-Thyholm	258	66,3	3,7
Herning	377	35,5	3,5
Ikast	292	72,0	3,4
Randers-Nørhald-Lang	876	69,3	2,8
Nibe	241	134,7	2,7
Skive-Spøttrup-Sunds	282	40,4	2,4
Skanderborg	272	64,6	2,4
Juelsminde	223	71,0	1,8
Thisted-Hanstholm	349	55,5	1,7
Hobro	248	84,8	1,6
Grenaa	218	59,7	1,5
Ringkøbing-Holmsland	326	76,6	1,0
Aarhus	1.125	31,1	0,4
Hovedtotal D6	11.841	67,2	2,1

Distrikt 10

9 års udvikling Egenkapital / Lokale reserver



■ Lokale Reserver

■ Reserver lokalt

■ Egenkapital Sekretariatet

Observationer

1. Corona er den store forklaring på stigende egenkapital de seneste to år.
2. Sårbare ældre puljen bruges først, hvorefter egne midler anvendes. Mange forventede derfor overskud i år, fordi de ikke kunne nå at afholde nok egenfinansierede aktiviteter.
3. Mange LA har fået henvendelse fra kommuner, som ville give tilskud/ikke søgt om kommunalt tilskud, fordi de ikke kan nå at bruge pengene.
Flere oplever modsat at deres kommunale tilskud er reduceret, fordi de har for mange penge på kontoen/egenkapital. To modsatrettede tendenser.
4. Reduceret deltagerbetaling til busture og lignende arrangementer bruges i stor udstrækning til at få reguleret egenkapitalen.
Mindretallet fastholdt at den type arrangementer skulle hvile i sig selv, for at undgå problemer med prisforhøjelser, når der ikke var tilskud længere. Underforstået at kontingentandelene skulle gå til at dække basisfunktionerne og de socialhumanitære aktiviteter i LA.
5. Der bliver brugt mange ressourcer/penge på aktiviteter for at fastholde frivillige.
6. Flere oplevede at medlemmerne ikke er så aktive i at deltage i arrangementer som før corona. Måske har det noget at gøre med at 2 årgange er faldet bort under corona og tilgangen af nye har været mindre.
Andre nævnte inflation og mere presset økonomi kunne være årsagen.
7. Godt købmandskab er også en del af dagligdagen i mange LA.
8. Spændende at høre om de mange (nye) aktiviteter som sårbar puljen har medført. Men varige spor heraf i LA's aktiviteter er begrænsede og meget ophører uden tilskud.
9. Gratisarrangementer er meget udfordrende og ikke lige populært.
 - (1) Mange tilmelder sig fordi det er gratis. De er derfor ikke nødvendigvis interesserede i temaet for mødet og derfor meget kritiske.
 - (2) Mange må gå skuffede hjem, fordi der ikke var pladser nok på turen.
 - (3) Nogle var forargede over at nogle deltagere bestemt ikke hørte til gruppen af sårbare. De var nok mest sårbare når de skulle have pungen op.
 - (4) Få eller ingen kunne notere/relaterede tilgang af nye medlemmer og brugere af aktiviteterne til arrangementerne under sårbarhedspuljen.

Konklusion

Det er indtrykket efter møderne at:

- 1) Bevidstheden omkring LA's isolerede egenkapital, har indflydelse på Ældre Sagen som helhed blev større.
- 2) Flere vil bringe EK i spil, når de lægger det kommende år program.
- 3) De 3 tal hvorpå egenkapitalen kan udtrykkes var for flere også en øjenåbner, og bidrager til en mere kvalificeret debat omkring økonomi fremover.
- 4) Hovedparten ville reducere Ek fremover, men det er ikke sikkert det sker i 2022 pga, sårbare ældre puljen. Pengene skulle anvendes forsvarligt ok ikke bare bruges.
- 5) Deltagerne var lidt fremmede overfor temaet, men næste alle bød positivt ind med bidrag og erfaringer omkring økonomi i LA. Til stor glæde for kollegerne fra de andre deltagende LA.

Spørgsmål og kommentarer