
Egenkapital i lokalafdelingerne

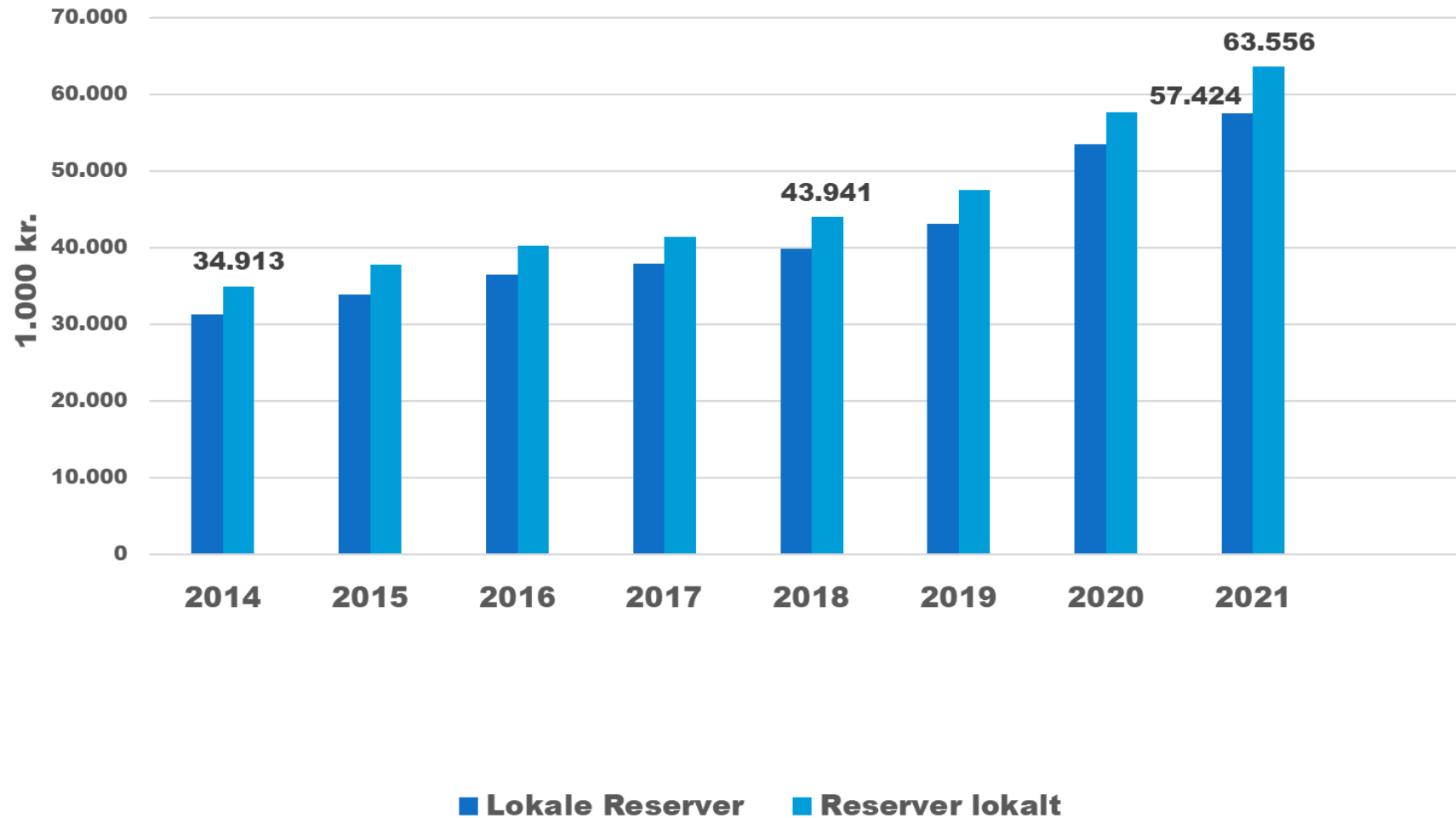
Distrikt 7, 8, 9, 10

Lokale regnskaber 2021

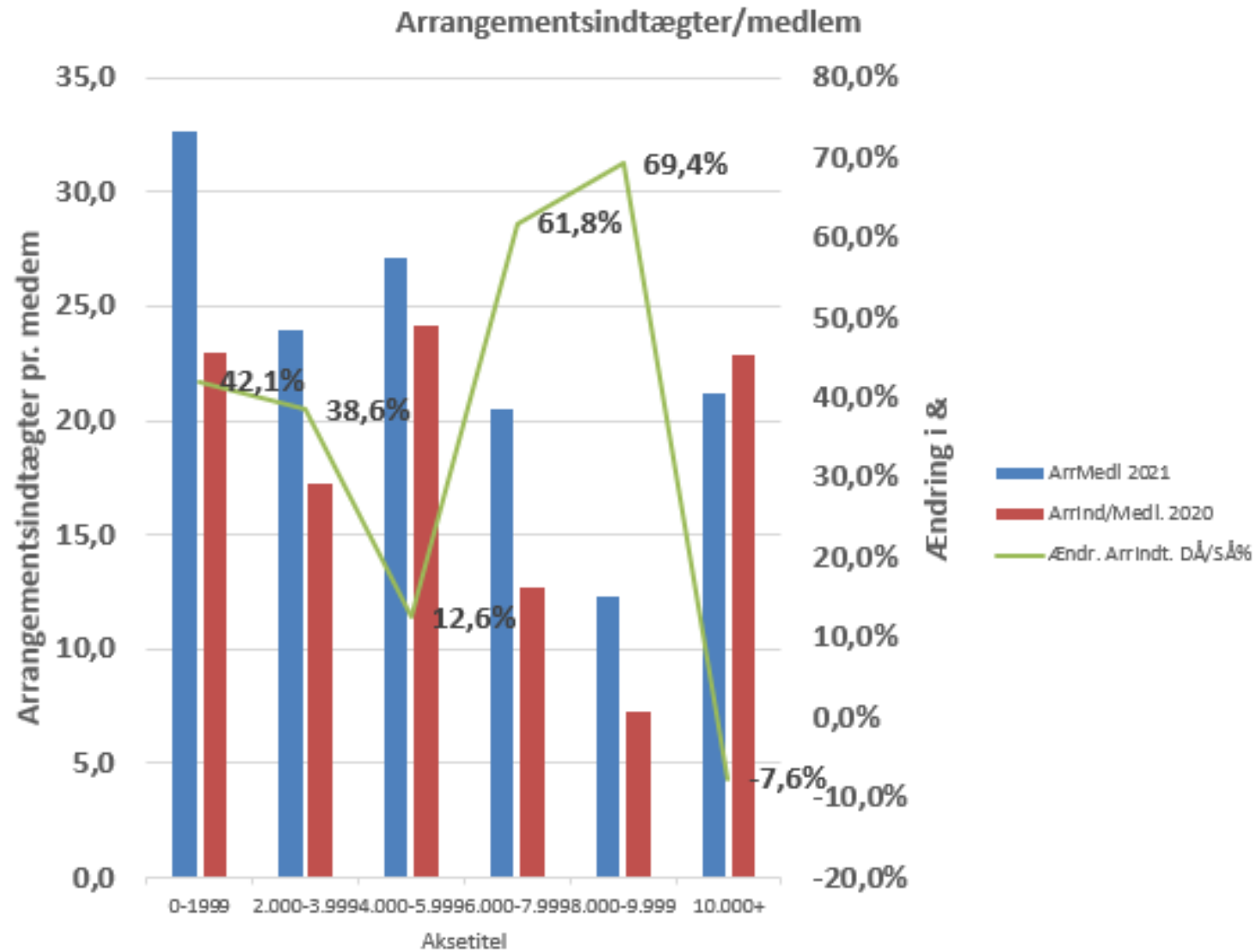
	2021 t.kr.	2020 t.kr.	Ændring %
Aktiver			
1 Deposita	806	799	0,9%
2 Tilgodehavender	571	378	33,7%
4 Udgifter vedr. næste år	269	312	-16,2%
6 Likvide beholdninger 7)	61.288	57.410	6,3%
Aktiver Total	62.934	58.908	6,4%
Passiver			
1 Egenkapital	-57.424	-53.411	7,0%
2 Anden gæld 8)	-489	-391	20,1%
3 Skyldige omkostninger 9)	-4.693	-4.755	-1,3%
4 Moms	-329	-352	-7,0%
Passiver Total	-62.934	-58.908	6,4%
Arv lokale formål	-6.132	-4.155	47,6%
Egenkapital i alt	-63.556	-57.566	10,4%

Lokale regnskaber 2021

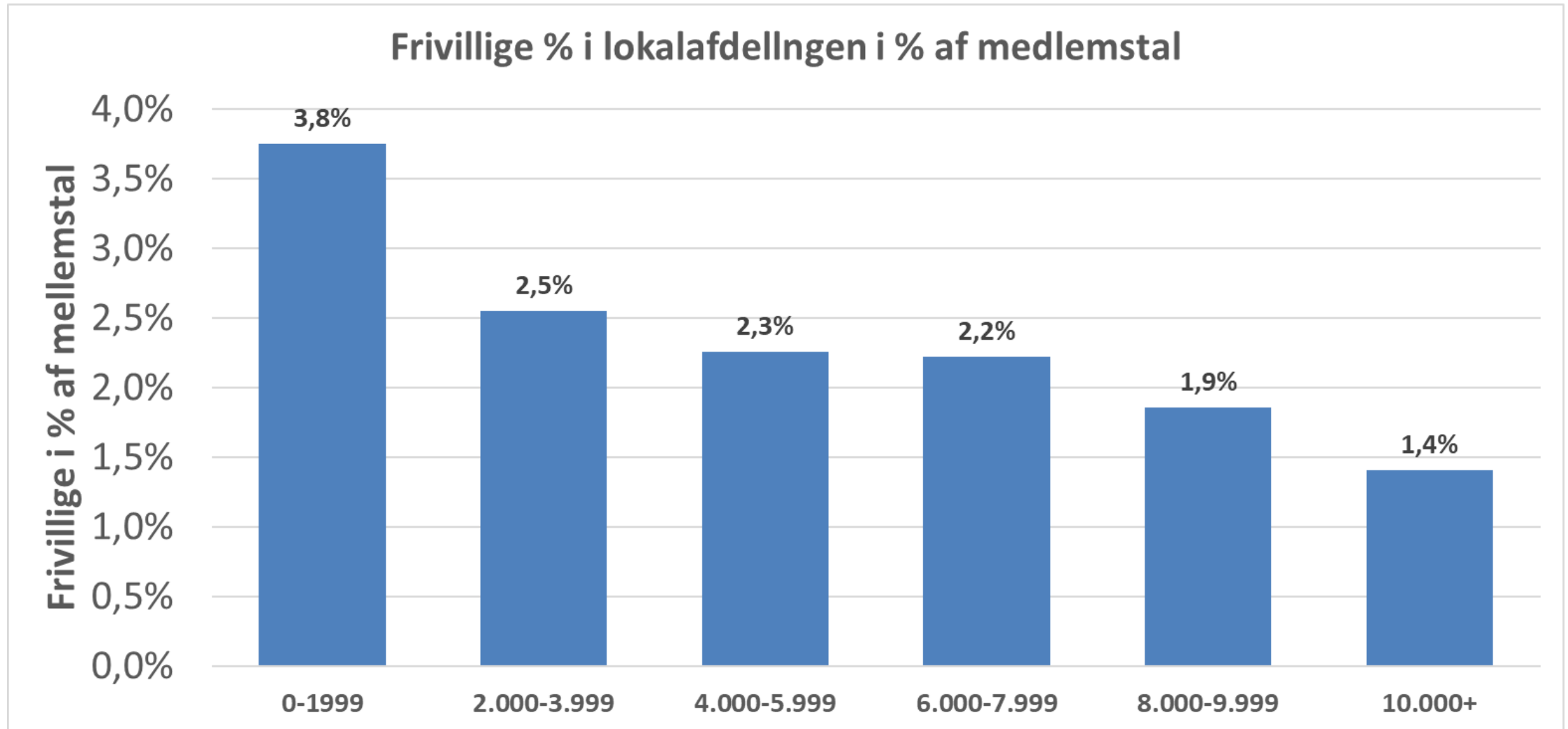
9 års udvikling Egenkapital / Lokale reserver



Lokale regnskaber 2021



Lokale regnskaber 2021



Lokale regnskaber 2021

	2021 t.kr.	2020 t.kr.	Ændring %
Indtægter			
5 Arrangementsindtægter 2)	20.961	16.982	19,0%
3 Gaver, tilskud, bidrag 1)	22.106	16.545	25,2%
4 Annonceindtægter	1.411	1.509	-6,9%
6 Diverse indtægter 3)	917	1.102	-20,1%
8 Renteindtægter	1	3	-137,9%
1 Kontingentandel	22.447	22.152	1,3%
2 Andre tilskud fra sekretariatet	7.135	6.141	13,9%
Indtægter Total	74.979	64.434	14,1%
Arrangementsudgifter	-40.758	-23.970	70%
Lokaludg. Øvrigt	-30.207	-30.164	0%
Udgifter i alt	-70.965	-54.134	31,1%
Resultat	4.014	10.300	-61,0%

Regnskab 2019	Regnskab 2018
52.839	49.405
32.779	32.732

Lokale regnskaber 2021

		2021
Lokaludg. Øvrigt	2945 - Husleje/lokaleudgifter	-6.388
	2420 - Annonceomkostninger	-4.208
	2610 - Telefongodtgørelse m.m.	-2.353
	2490 - Inventar/reparation/vedligeh.	-2.335
	2860 - Gaver og repræsentation	-1.815
	2830 - Km. godtgørelse	-1.769
	2930 - Andre møder	-1.379
	2430 - Programomkostninger (trykning)	-1.256
	2545 - Kontorartikler	-1.243
	2450 - Materialer m.v.	-943
	2785 - Diverse udgifter	-911
	2955 - Øvrige lokaleudgifter	-830
	2925 - Bestyrelsesmøder	-813
	2615 - IT omkostninger	-789
	2605 - Telefon, alm. drift	-570
	2439 - PR udgifter	-554
	2090 - Lønudgifter (udbetalt via ÆS)	-427
	3320 - Gebyrer	-388
	2950 - Forbrugsudgifter	-302
	2835 - Anden beforderingsgodtgørelse	-269
	2920 - Kontingenter bidrag andre	-269
	2640 - Porto	-187
	3310 - Renteudgifter	-183
	2775 - Kasse/bank differencer	-26
Resultat		-30.207

Distrikt 7, 8, 9, 10

Lokalafdeling	55.038	60,1 kr.	1,8 år
	EK/Medl.	EK/LAØvrige
	EK 2021	2021	udg. 2021
Gladsaxe	1.026	111,8	7,2
Helsingør	848	73,0	4,0
Frederiksberg	831	61,1	0,5
Næstved	798	75,3	1,9
Roskilde	720	69,6	2,4
Gentofte	718	62,6	0,7
Ballerup	606	71,2	3,5
Brøndby	545	110,2	2,7
Gundsø	537	174,4	2,6
Herlev	512	104,9	3,6
Amager2300	507	49,3	2,5
Ishøj	502	178,5	3,9
Nykøbing Falster-Syd	499	67,4	1,6
Lyngby-Taarbæk	478	53,7	1,5
Greve	473	48,8	3,7
Fakse-Rønnede	459	111,9	9,7
Rudersdal	448	44,4	3,2
Hvidovre	443	59,2	1,2
Hørsholm	409	74,9	3,0
Brønshøj-Vanløse	407	54,4	1,8
Østerbro	388	45,5	2,9
Dragsholm	365	123,1	9,5
Holbæk-Jernløse	359	40,9	2,0
Frederikssund	324	70,3	1,4
Ølstykke	322	101,3	3,0
Køge	319	40,9	1,8
Hovedtotal D6	13.844	70,0	1,9

Distrikt 7, 8, 9, 10

Lokalafdeling	55.038	60,1 kr.	1,8 år
	EK/Medl.	EK/LAØvrige
	EK 2021	2021	udg. 2021
Ishøj	502	178,5	3,9
Gundsø	537	174,4	2,6
Dragsholm	365	123,1	9,5
Fakse-Rønnede	459	111,9	9,7
Gladsaxe	1.026	111,8	7,2
Brøndby	545	110,2	2,7
Herlev	512	104,9	3,6
Ølstykke	322	101,3	3,0
Næstved	798	75,3	1,9
Hørsholm	409	74,9	3,0
Helsingør	848	73,0	4,0
Ballerup	606	71,2	3,5
Frederikssund	324	70,3	1,4
Roskilde	720	69,6	2,4
Nykøbing Falster-Syd	499	67,4	1,6
Gentofte	718	62,6	0,7
Frederiksberg	831	61,1	0,5
Hvidovre	443	59,2	1,2
Brønshøj-Vanløse	407	54,4	1,8
Lyngby-Taarbæk	478	53,7	1,5
Amager2300	507	49,3	2,5
Greve	473	48,8	3,7
Østerbro	388	45,5	2,9
Rudersdal	448	44,4	3,2
Holbæk-Jernløse	359	40,9	2,0
Køge	319	40,9	1,8
Hovedtotal D6	13.844	70,0	1,9

Distrikt 7, 8, 9, 10

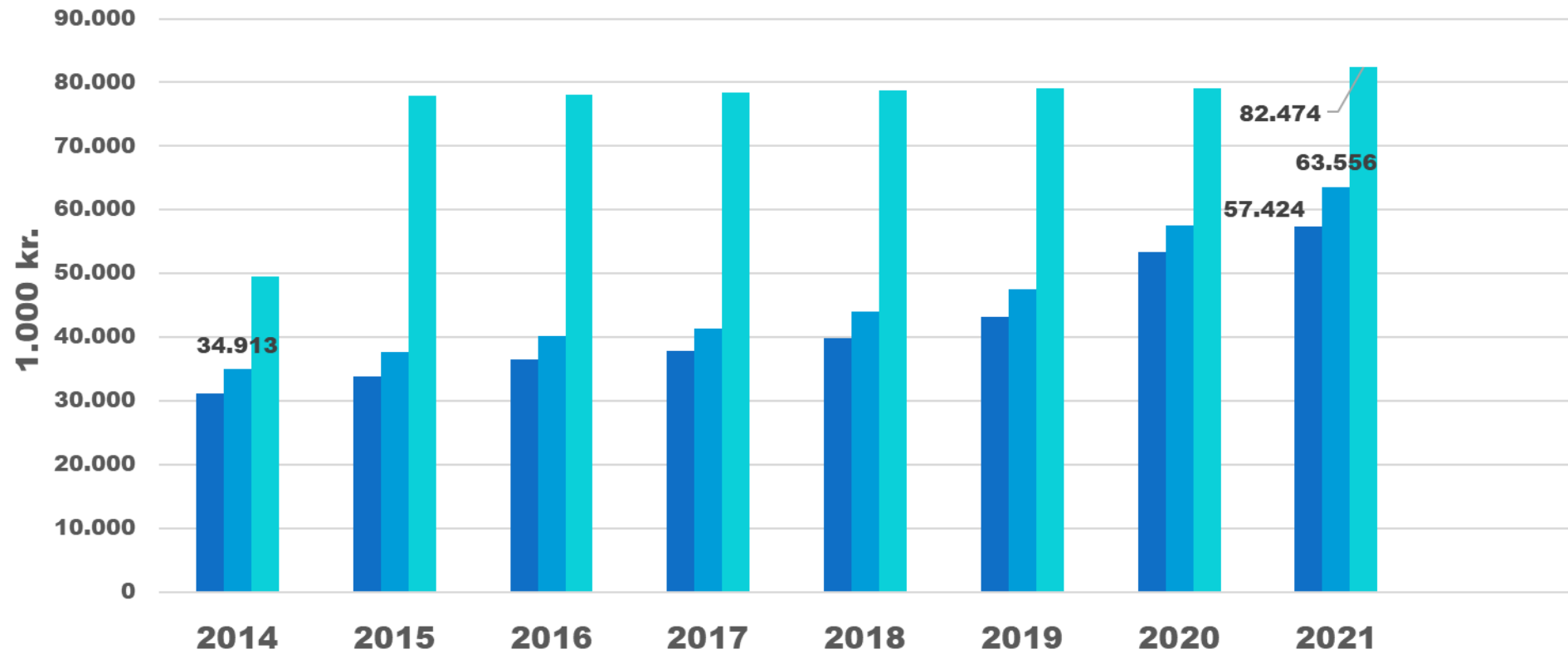
Lokalafdeling	55.038	60,1 kr.	1,8 år
 EK 2021	EK/Medl. 2021	EK/LAØvrige udg. 2021
Fakse-Rønnede	459	111,9	9,7
Dragsholm	365	123,1	9,5
Gladsaxe	1.026	111,8	7,2
Helsingør	848	73,0	4,0
Ishøj	502	178,5	3,9
Greve	473	48,8	3,7
Herlev	512	104,9	3,6
Ballerup	606	71,2	3,5
Rudersdal	448	44,4	3,2
Ølstykke	322	101,3	3,0
Hørsholm	409	74,9	3,0
Østerbro	388	45,5	2,9
Brøndby	545	110,2	2,7
Gundsø	537	174,4	2,6
Amager2300	507	49,3	2,5
Roskilde	720	69,6	2,4
Holbæk-Jernløse	359	40,9	2,0
Næstved	798	75,3	1,9
Brønshøj-Vanløse	407	54,4	1,8
Køge	319	40,9	1,8
Nykøbing Falster-Syd	499	67,4	1,6
Lyngby-Taarbæk	478	53,7	1,5
Frederikssund	324	70,3	1,4
Hvidovre	443	59,2	1,2
Gentofte	718	62,6	0,7
Frederiksberg	831	61,1	0,5
Hovedtotal D6	13.844	70,0	1,9

Distrikt 7, 8, 9, 10

Distrikt 7				Distrikt 8				Distrikt 9						
Lokalafdeling	IT	55.038 EK 2021	60,1 kr. EK/Medl. 2021	1,8 år EK/LAØvrige udg. 2021	Lokalafdeling	IT	55.038 EK 2021	60,1 kr. EK/Medl. 2021	1,8 år EK/LAØvrige udg. 2021	Lokalafdeling	IT	55.038 EK 2021	60,1 kr. EK/Medl. 2021	1,8 år EK/LAØvrige udg. 2021
Gladsaxe		1.026	111,8	7,2	Ishøj		502	178,5	3,9	Fakse-Rønnede		459	111,9	9,7
Helsingør		848	73,0	4,0	Gundsø		537	174,4	2,6	Dragsholm		365	123,1	9,5
Frederiksberg		831	61,1	0,5	Dragsholm		365	123,1	9,5	Gladsaxe		1.026	111,8	7,2
Næstved		798	75,3	1,9	Fakse-Rønnede		459	111,9	9,7	Helsingør		848	73,0	4,0
Roskilde		720	69,6	2,4	Gladsaxe		1.026	111,8	7,2	Ishøj		502	178,5	3,9
Gentofte		718	62,6	0,7	Brøndby		545	110,2	2,7	Greve		473	48,8	3,7
Ballerup		606	71,2	3,5	Herlev		512	104,9	3,6	Herlev		512	104,9	3,6
Brøndby		545	110,2	2,7	Ølstykke		322	101,3	3,0	Ballerup		606	71,2	3,5
Gundsø		537	174,4	2,6	Næstved		798	75,3	1,9	Rudersdal		448	44,4	3,2
Herlev		512	104,9	3,6	Hørsholm		409	74,9	3,0	Ølstykke		322	101,3	3,0
Amager2300		507	49,3	2,5	Helsingør		848	73,0	4,0	Hørsholm		409	74,9	3,0
Ishøj		502	178,5	3,9	Ballerup		606	71,2	3,5	Østerbro		388	45,5	2,9
Nykøbing Falster-Syd		499	67,4	1,6	Frederikssund		324	70,3	1,4	Brøndby		545	110,2	2,7
Lyngby-Taarbæk		478	53,7	1,5	Roskilde		720	69,6	2,4	Gundsø		537	174,4	2,6
Greve		473	48,8	3,7	Nykøbing Falster-Syd		499	67,4	1,6	Amager2300		507	49,3	2,5
Fakse-Rønnede		459	111,9	9,7	Gentofte		718	62,6	0,7	Roskilde		720	69,6	2,4
Rudersdal		448	44,4	3,2	Frederiksberg		831	61,1	0,5	Holbæk-Jernløse		359	40,9	2,0
Hvidovre		443	59,2	1,2	Hvidovre		443	59,2	1,2	Næstved		798	75,3	1,9
Hørsholm		409	74,9	3,0	Brønshøj-Vanløse		407	54,4	1,8	Brønshøj-Vanløse		407	54,4	1,8
Brønshøj-Vanløse		407	54,4	1,8	Lyngby-Taarbæk		478	53,7	1,5	Køge		319	40,9	1,8
Østerbro		388	45,5	2,9	Amager2300		507	49,3	2,5	Nykøbing Falster-Syd		499	67,4	1,6
Dragsholm		365	123,1	9,5	Greve		473	48,8	3,7	Lyngby-Taarbæk		478	53,7	1,5
Holbæk-Jernløse		359	40,9	2,0	Østerbro		388	45,5	2,9	Frederikssund		324	70,3	1,4
Frederikssund		324	70,3	1,4	Rudersdal		448	44,4	3,2	Hvidovre		443	59,2	1,2
Ølstykke		322	101,3	3,0	Holbæk-Jernløse		359	40,9	2,0	Gentofte		718	62,6	0,7
Køge		319	40,9	1,8	Køge		319	40,9	1,8	Frederiksberg		831	61,1	0,5
Hovedtotal D6		13.844	70,0	1,9	Hovedtotal D6		13.844	70,0	1,9	Hovedtotal D6		13.844	70,0	1,9

Distrikt 10

9 års udvikling Egenkapital / Lokale reserver



■ Lokale Reserver

■ Reserver lokalt

■ Egenkapital Sekretariatet

Observationer

1. Corona er den store forklaring på stigende egenkapital de seneste to år.
2. Sårbare ældre puljen bruges først, hvorefter egne midler anvendes. Mange forventede derfor overskud i år, fordi de ikke kunne nå at afholde nok egenfinansierede aktiviteter.
3. Mange LA har fået henvendelse fra kommuner, som ville give tilskud/ikke søgt om kommunalt tilskud, fordi de ikke kan nå at bruge pengene.
Flere oplever modsat at deres kommunale tilskud er reduceret, fordi de har for mange penge på kontoen/egenkapital. To modsatrettede tendenser.
4. Reduceret deltagerbetaling til busture og lignende arrangementer bruges i stor udstrækning til at få reguleret egenkapitalen.
Mindretallet fastholdt at den type arrangementer skulle hvile i sig selv, for at undgå problemer med prisforhøjelser, når der ikke var tilskud længere. Underforstået at kontingentandelene skulle gå til at dække basisfunktionerne og de socialhumanitære aktiviteter i LA.
5. Der bliver brugt mange ressourcer/penge på aktiviteter for at fastholde frivillige.
6. Flere oplevede at medlemmerne ikke er så aktive i at deltage i arrangementer som før corona. Måske har det noget at gøre med at 2 årgange er faldet bort under corona og tilgangen af nye har været mindre.
Andre nævnte inflation og mere presset økonomi kunne være årsagen.
7. Godt købmandskab er også en del af dagligdagen i mange LA.
8. Spændende at høre om de mange (nye) aktiviteter som sårbar puljen har medført. Men varige spor heraf i LA's aktiviteter er begrænsede og meget ophører uden tilskud.
9. Gratisarrangementer er meget udfordrende og ikke lige populært.
 - (1) Mange tilmelder sig fordi det er gratis. De er derfor ikke nødvendigvis interesserede i temaet for mødet og derfor meget kritiske.
 - (2) Mange må gå skuffede hjem, fordi der ikke var pladser nok på turen.
 - (3) Nogle var forargede over at nogle deltagere bestemt ikke hørte til gruppen af sårbare. De var nok mest sårbare når de skulle have pungen op.
 - (4) Få eller ingen kunne notere/relaterede tilgang af nye medlemmer og brugere af aktiviteterne til arrangementerne under sårbarhedspuljen.

Konklusion

Det er indtrykket efter møderne at:

- 1) Bevidstheden omkring LA's isolerede egenkapital, har indflydelse på Ældre Sagen som helhed blev større.
- 2) Flere vil bringe EK i spil, når de lægger det kommende år program.
- 3) De 3 tal hvorpå egenkapitalen kan udtrykkes var for flere også en øjenåbner, og bidrager til en mere kvalificeret debat omkring økonomi fremover.
- 4) Hovedparten ville reducere Ek fremover, men det er ikke sikkert det sker i 2022 pga, sårbare ældre puljen. Pengene skulle anvendes forsvarligt ok ikke bare bruges.
- 5) Deltagerne var lidt fremmede overfor temaet, men næste alle bød positivt ind med bidrag og erfaringer omkring økonomi i LA. Til stor glæde for kollegerne fra de andre deltagende LA.

Spørgsmål og kommentarer